



النشرة الاقتصادية



نشرة دورية تصدر عن الإدارة العامة للبحوث والإحصاء - بنك السودان المركزي

الفترة 1-2006/3/15م

العدد 208

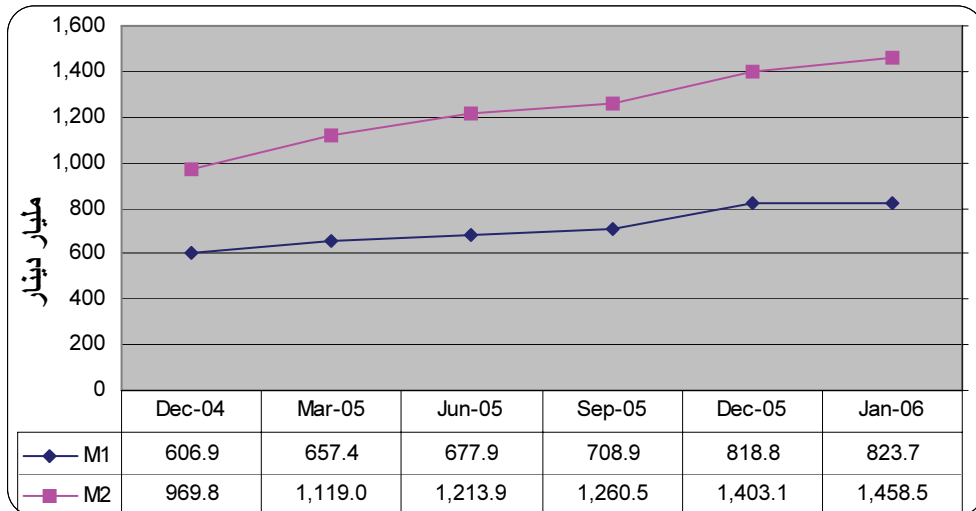
(1) مؤشرات نقدية * :

(مليار دينار)

المؤشر	أكتوبر 2005	نوفمبر 2005	ديسمبر 2005	يناير 2006
عرض النقود	1,284.8	1,296.9	1,403.1	1,458.5
العملة لدى الجمهور	376.9	344.3	374.0	380.8
الودائع تحت الطلب	375.2	417.3	444.8	442.9
شبه النقود	532.7	535.3	584.3	634.8
إجمالي أصول (خصوم) البنوك	1,560.2	1,586.9	1,698.0	1,764.2
إجمالي التمويل المصرفي	691.6	725.1	768.9	812.4
إجمالي الودائع المصرفية	903.7	937.0	1,006.8	1,051.3
الودائع تحت الطلب / عرض النقود	%29.2	%28.9	%32.2	%31.7
العملة لدى الجمهور / عرض النقود	%29.3	%30.0	%27.2	%27.3
شبه النقود / عرض النقود	%41.5	%41.1	%40.6	%41.0
إجمالي التمويل المصرفي / الودائع	%76.5	%72.1	%72.3	%71.6

• البيانات تشمل كافة المصارف

(2) موقف السيولة العامة خلال ديسمبر 2004 - يناير 2006 :



❖ البيانات أعلاه تشمل كافة البنوك.

(3) موقف الودائع بالبنوك التجارية *

(مليار دينار)

2006/2/14م		2006/1/14م		البيان
أجنبية	محلية	أجنبية	محلية	الودائع
143.9	432.5	160.1	409.5	الجارية
1.2	49.9	1.9	50.2	الادخارية
119.4	306.9	123.7	381.0	الاستثمارية
79.4	10.2	78.1	9.5	الهوامش على خطابات الضمان والاعتماد
0.0	4.2	1.4	4.0	أخرى
343.9	803.7	365.2	754.2	الجملة
1,147.6		1,119.4		

❖ بيانات أولية تشمل ودائع المقيمين وغير المقيمين بكل البنوك التجارية.

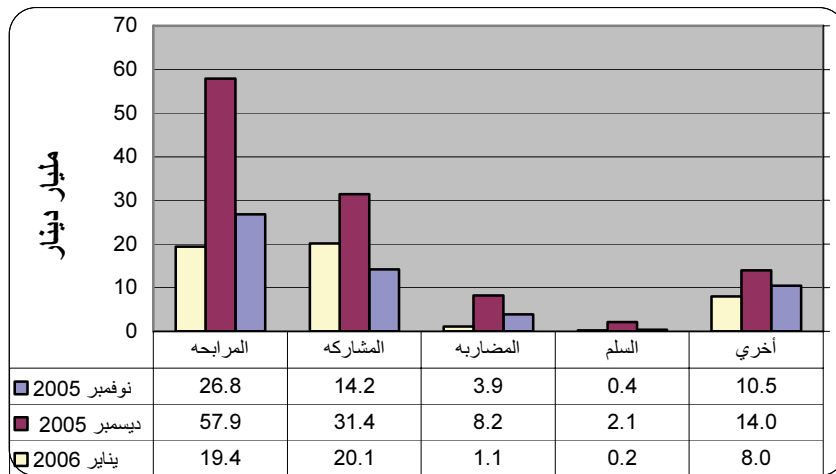
(4) موقف التمويل المصرفي خلال الفترة (1-2006/3/14م) :-

(أ) بلغ المتوسط الترجيحي لهوامش أرباح المربحات و نسب المشاركات 11.4% و 46.7% على التوالي.

(ب) تراوحت هوامش أرباح المربحات بين 8.0%(بنك أبو ظبي) و 18.0% (بنك تنمية الصادرات، الزراعي، والشمال).

(ج) تراوحت نسب المشاركات المطبقة بين 10.0% (بنك تنمية الصادرات، السوداني الفرنسي وبنك فيصل) و 90.0%(بنك فيصل) .

(د) تدفق تمويل المصارف التجارية حسب الصنف خلال الفترة (نوفمبر 2005 - يناير 2006):



(هـ) تدفق ورصيد التمويل المصرفي بالعملة المحلية حسب القطاعات (يناير 2006):

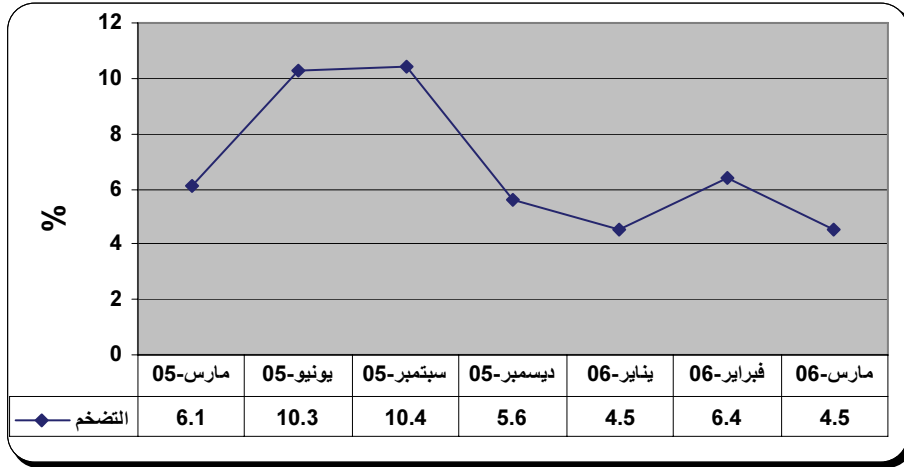
(مليار دينار)

القطاع	التدفق	النسبة %	الرصيد ❖	النسبة %
الزراعة	1.9	3.9	80.5	14.1
الصناعة	3.9	8.0	52.8	9.2
التجارة المحلية	15.8	32.4	193.4	33.8
الصادر	1.9	3.9	48.0	8.4
الواردات	3.1	6.4	12.2	2.1
النقل والتخزين	2.6	5.3	38.3	6.7
أخرى	19.6	40.1	147.0	25.7
المجموع	48.8	100.0	572.2	100.0

❖ الرصيد يشمل بيانات كل البنوك.

(5) معدل التضخم :

انخفض معدل التضخم من 6.4% بمنتصف فبراير إلى 4.5% بمنتصف مارس 2006م .
معدل التضخم بمنتصف الشهر خلال الفترة (مارس 2005 - مارس 2006)



(6) سعر الصرف :

سعر صرف الدولار الأمريكي مقابل الدينار السوداني لدى بنك السودان . البنوك التجارية و الصرافات في 15 مارس

2006 كما يلي :

(أ) بنك السودان :

(دينار سوداني)

الشراء	226.60
البيع	227.73

(ب) البنوك التجارية والصرافات :

(دينار سوداني)

البيان	سعر الشراء		سعر البيع		السعر الأكثر تداولاً	
	أعلى	أدنى	أعلى	أدنى	شراء	بيع
البنوك التجارية	230.00	226.80	230.70	227.50	229.00	229.70
الصرافات	229.00	226.60	229.80	227.73	228.00	228.80

❖ سجل البنك الإسلامي السوداني أعلى سعر بيعاً وشراءً، بينما سجل بنك النيل الأزرق المشرق أدنى سعر بيعاً وشراءً .

❖ سجلت صرافة القومية والإمارات أعلى سعر بيعاً وشراءً، بينما سجلت صرافة ليرا أدنى سعر بيعاً وشراءً.

(مليون دولار)

(7) غرفة التعامل في النقد الأجنبي :

الفترة	المشتريات	المبيعات
2006/3/13 - 2/28	33.3	29.2

ملخص عمليات الغرفة (2005 - 2006)

(مليون دولار)

البيان	2005/3/13- 1/1	2006 /3/13- 1/1	التغير	النسبة %
المشتريات	160	267	107	66.9%
المبيعات	185	147	38-	20.5-%
صافي الموقف	25-	120	145	580.0-%

❖ أكبر بائع خلال الفترة وزارة المالية (150.1 مليون دولار بنسبة 56.2% من جملة المشتريات)

❖ ثاني أكبر مشتر خلال الفترة حكومة جنوب السودان (58.0 مليون دولار بنسبة 21.7% من جملة المشتريات)

❖ أكبر بائع خلال الفترة بنك بيبولوس (29.4 مليون دولار بنسبة 20.0% من جملة المبيعات).

❖ ثاني أكبر مشتر خلال الفترة بنك أبو ظبي الوطني (24.3 مليون دولار بنسبة 16.5% من جملة المبيعات).

(8) صادرات البترول السوداني :

رقم الشحنة	تاريخ الشحنة	الكمية *	النوع	الجهة المستوردة
2006/18	2006/03/04	600,047	خام البترول	الصين
2006/3	2006/02/28	24,847	بنزين	اليمن
2006/20	2006/03/14	950,212	خام البترول	الصين
2006/21	2006/03/17	665,224	خام البترول	اليابان

* الخام بالبرميل والبنزين بالطن المتري.

(9) ميزان المدفوعات خلال العام 2005 :

(مليون دولار)

2005	الربع الرابع	الربع الثالث	البيان
- 2,767.95	- 1,205.03	- 698.23	الحساب الجاري (2+1)
- 1,121.71	- 722.89	- 256.15	1. الميزان التجاري
- 1,646.24	- 482.14	- 442.08	2 حساب الخدمات والدخل التحويلات
2,880.82	1,051.13	866.84	حساب رأس المال والحساب المالي
714.61	267.75	102.63	أخطاء و محذوفات
<u>827.48</u>	<u>113.85</u>	<u>271.24</u>	الميزان الكلي

* بيانات معدلة

(10) موقف التعامل في الأوراق المالية :

(أ) شهادات المشاركة الحكومية (شهامة) كما في 2006/3/15:

(مليون دينار)

البيان	عدد الشهادات	قيمة الشهادات
رصيد الشهادات في 2006/3/1	4,562,379	228,118.95
الشهادات المصدرة	200,000	10,000.00
الشهادات التي تمت تصفيته	0	0
رصيد الشهادات في 2006/3/15	4,762,379	238,118.95

المصدر : شركة السودان للخدمات المالية.

(ب) شهادات إجارة البنك المركزي (شهاب) خلال الفترة من 1 - 2006/01/30:

(مليون دينار)

البيان	عدد الشهادات	قيمة الشهادات
موقف الشهادات بحوزة البنوك التجارية أول الفترة	135,000.0	13,500.0
الشهادات المباعة خلال الفترة (+)	80,000	8,000
الشهادات المشتراه خلال الفترة (-)	77,000	7,700
موقف الشهادات بحوزة البنوك التجارية نهاية الفترة	138,000	13,800

المصدر : شركة السودان للخدمات المالية.

(ج) معاملات سوق الخرطوم للأوراق المالية خلال الفترة 1 - 15 مارس 2006:

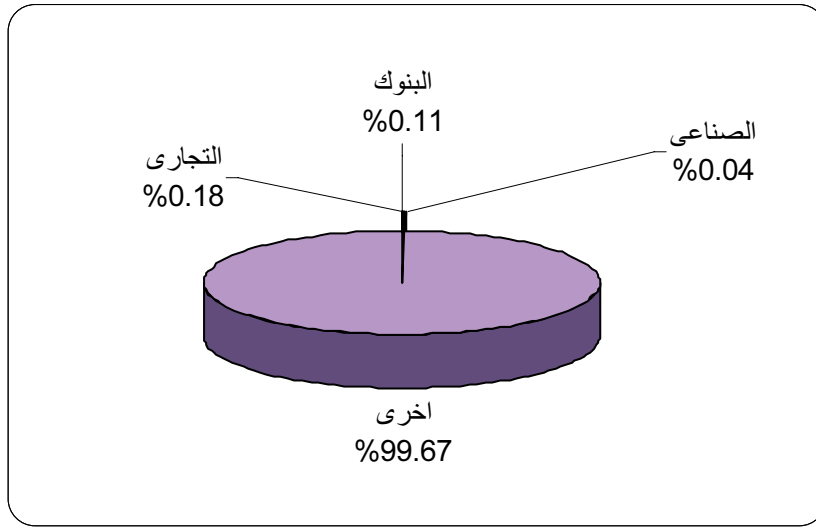
تم تداول أسهم 7 شركات في كل من قطاع البنوك ، التجاري ، الصناعي والقطاعات الأخرى. إضافة إلى 4 من صناديق

الاستثمار.

(1) تداول أسهم الشركات :

القطاع	عدد الأسهم	حجم التداول (مليون دينار)	النسبة %	العقود المنفذة
البنوك	22,362,109	8.80	0.11	15
التجاري	5,613,625	14.54	0.18	11
الصناعي	16,611	3.65	0.04	3
أخرى ❖	1,076,244	8,190.68	99.67	69
المجموع	29,068,589	8,217.67	100.00	98

• أخرى تشمل الشركة السودانية للاتصالات المحدودة



(11) منشورات بنك السودان :

أصدرت الإدارة العامة للرقابة المصرفية منشور رقم (2006/2) بتاريخ 6 مارس 2006 تناول الموجهات العامة لمحول القيود القومي.
أصدرت الإدارة العامة للنقد الأجنبي منشور رقم (2006/1) بتاريخ 4 مارس 2006 يتناول الضوابط الخاصة بشركات الصرافة ، حيث
تقرر فيه السماح للصرافات بشراء الشيكات المسجوبة على الحسابات الخاصة بالنقد الأجنبي .