



# النشرة الاقتصادية



نشرة دورية تصدر عن الإدارة العامة للسياسات والبحوث والإحصاء - بنك السودان المركزي

الفترة: 1 - 2008/11/30

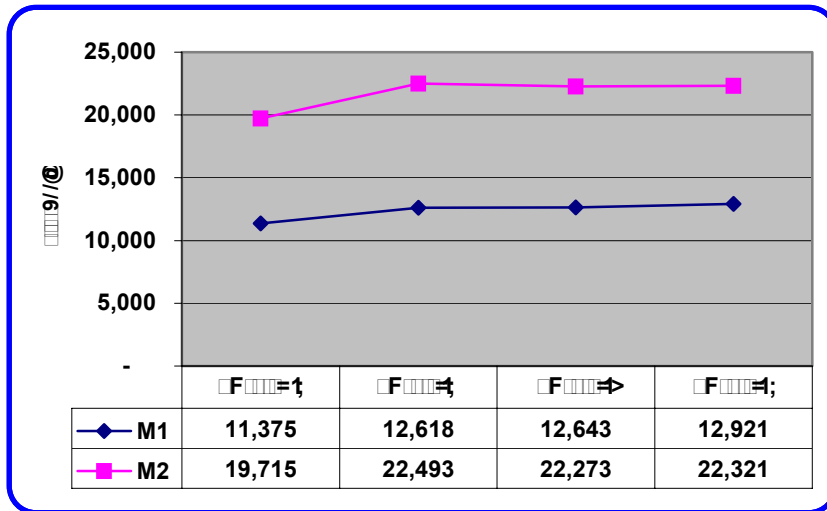
العدد 2008/11

(1) مؤشرات نقدية

( مليون جنيه )

نوفمبر 2008	أكتوبر 2008	سبتمبر 2008	ديسمبر 2007	المؤشر الفترة
22,321	22,273	22,493	19,715	عرض النقود
6,071	5,782	6,318	5,640	العملة لدى الجمهور
6,850	6,861	6,300	5,735	الودائع تحت الطلب
9,400	9,630	9,875	8,340	شبه النقود
30,430	29,303	29,984	26,197	إجمالي أصول (خصوم) البنوك
14,469	14,111	14,012	12,946	إجمالي التمويل المصرفي
16,910	16,972	16,901	14,404	إجمالي الودائع المصرفية
%31	%31	%28	%29	الودائع تحت الطلب / عرض النقود
%27	%26	%28	%29	العملة لدى الجمهور / عرض النقود
%42	%43	%44	%42	شبه النقود / عرض النقود
%86.1	%83	%83	%90	إجمالي التمويل المصرفي / الودائع

(2) موقف السيولة خلال (ديسمبر 2007 - أكتوبر 2008)



www.cbos.gov.sd موقع بنك السودان على الشبكة العالمية  
publications@cbos.gov.sd البريد الإلكتروني

## (3) ودائع المصارف\*

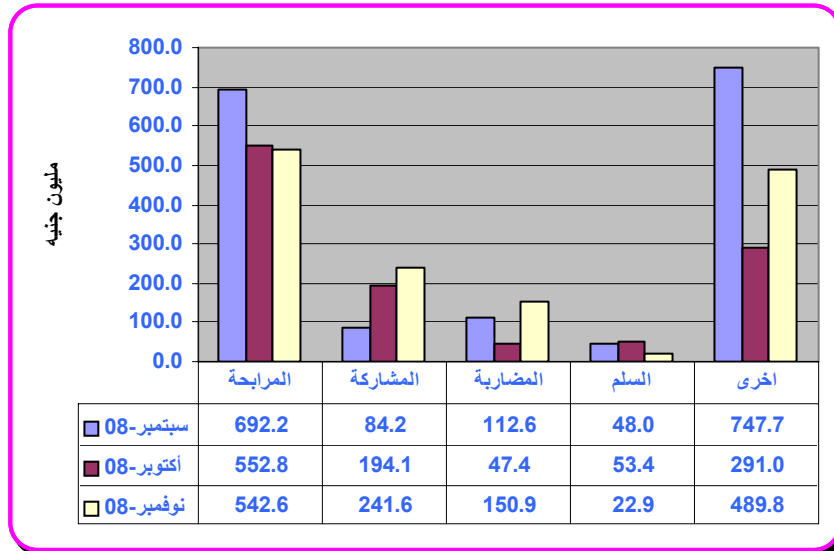
(مليون جنيه)

2008/11/30		2008/10/30		البيان
أجنبية	محلية	أجنبية	محلية	
1,211.8	6,621.2	1,246.4	6,482.2	الجارية
13.5	1,194.1	13.7	1,195.1	الادخارية
1,390.4	5,281.8	1,348.2	5,339.0	الاستثمارية
533.7	78.4	567.7	121.4	هوامش على خطابات الضمان والاعتماد
22.9	95.8	19.0	60.0	أخرى
3,172.3	13,271.3	3,195.0	13,197.7	الإجمالي
16,443.6		16,392.7		

\* بيانات أولية تشمل ودائع المقيمين وغير المقيمين

## (4) موقف التمويل المصرفي خلال الفترة (1 - 2008/11/30)

- (أ) بلغ المتوسط الترجيحي لهوامش أرباح المربحات 12.0٪ ونسب المشاركات 30.4٪ .  
(ب) تراوحت هوامش أرباح المربحات بين 8.5٪ (مصرف السلام) و 18.0٪ (بنك تنمية الصادرات).  
(ج) تراوحت نسب المشاركات المطبقة بين 10.0٪ (بنك الشمال والبنك العقاري وبنك تنمية الصادرات) و 75.0٪ (بنك البركة والسوداني الفرنسي) .  
(د) تدفق تمويل المصارف التجارية حسب الصيغ خلال الفترة (أغسطس 2008 - نوفمبر 2008)



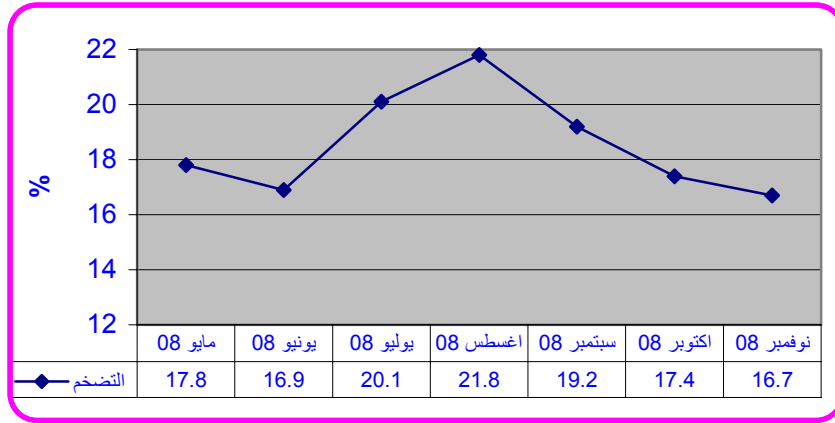
## (هـ) تدفق ورصيد التمويل المصرفي بالعملة المحلية حسب القطاعات (أكتوبر 2008)

(مليون جنيه)

النسبة %	الرصيد	النسبة %	التدفق	القطاع
10.9	1,329.1	15.2	220.2	الزراعة
11.1	1,349.9	8.4	121.7	الصناعة
2.3	279.5	2.1	29.9	الصادر
15.4	1,880.7	19.2	278.3	التجارة المحلية
7.0	856.3	4.6	67.0	النقل والتخزين
11.2	1,366.0	2.6	37.4	الواردات
42.1	5,139.0	47.9	693.3	أخرى
100.0	12,200.5	100.0	1,447.8	المجموع

##### (5) معدل التضخم :

انخفض معدل التضخم من 17.4% بنهاية اكتوبر 2008 إلى 16.7% بنهاية نوفمبر 2008 .  
معدل التضخم بنهاية الشهر (مايو 2008 – نوفمبر 2008)



##### (6) سعر الصرف

سعر صرف اليورو مقابل الجنيه السوداني لدى بنك السودان المركزي . البنوك التجارية والصرافات كما في 30 نوفمبر 2008.

##### (أ) بنك السودان المركزي

الشراء	البيع
2.8429	2.8571

##### (ب) البنوك التجارية والصرافات

الأسعار البيان	سعر الشراء		سعر البيع		السعر الأكثر تداولاً	
	أعلى	أدنى	أعلى	أدنى	شراء	بيع
البنوك التجارية	2.9382	2.7759	2.9618	2.7920	-	-
الصرافات	2.8571	2.4000	2.8685	2.4080	2.8571	2.8685

❖ سجل بنك المزارع التجاري أعلى سعر بيعاً و شراءً ، بينما سجل بنك بيبيلوس أدنى سعر بيعاً وبنك أيفوري أدنى سعر شراءً .

\*سجلت شركات الهجرة، العملة، لاري أبو ظبي، الأمان، و افا وميج للصرافة أعلى سعر بيعاً و شراءً، بينما سجلت شركة جوبا ترست للصرافة المحدودة أدنى سعر بيعاً و شراءً.

##### (7) غرفة التعامل في النقد الأجنبي

الفترة	المشتريات	المبيعات
01/11/2008 - 30/11/2008	10.65	339.84

- أكبر بائع خلال الفترة بنك الزراعي السوداني ( 3.6 مليون يورو بنسبة 34.0% من جملة المشتريات).
- ثاني أكبر بائع خلال الفترة وزارة المالية ( 2.0 مليون يورو بنسبة 19.0% من جملة المشتريات)
- أكبر مشترٍ خلال الفترة بنك أبوظبي الوطني ( 29.2 مليون يورو بنسبة 9.0% من جملة المبيعات).
- ثاني أكبر مشترٍ خلال الفترة بنك السودانى الفرنسى ( 29.2 مليون يورو بنسبة 9.0% من جملة المبيعات).

##### ملخص عمليات الغرفة بين عامي 2008/2007

(مليون يورو)

النسبة %	التغير	الفترة		البيان
		1/1-30/ 11/2008	1/1-30/ 11/2007	
(81.5)%	(646.69)	146.60	793.29	المشتريات
(6.1) %	(223.77)	3,421.96	3,645.73	المبيعات
14.8%	422.92	3,275.36	2,852.44	صافي الموقف

## (8) ميزان المدفوعات خلال الربع الثالث من العام 2008

(مليون دولار)

البيان	الفترة	الربع الثالث 2007	الربع الرابع 2007	الربع الأول 2008	الربع الثاني 2008
(2+1)		(295.49)	(670.95)	396.86	598.44
1. الميزان التجاري (فوب)		670.29	623.11	1,420.51	1,826.70
2. حساب الخدمات والدخل التحويلات		(965.78)	(1,294.06)	(1,023.65)	(1,228.26)
.		701.26	478.95	114.11	150.51
ج. أخطاء و محذوفات		(292.94)	474.74	(598.23)	252.60
.		112.83	282.76	(87.26)	1,001.55

\* بيانات أولية.

## (9) موقف التعامل في الأوراق المالية

(أ) شهادات المشاركة الحكومية (شهامه) خلال الفترة (1 - 2007/12/31)

البيان	عدد الشهادات	قيمة الشهادات (الف جنيه)
موقف الشهادات في أول الفترة	6,205,093.00	3,102,546.50
الشهادات المصدرة	2,245,856.00	1,122,928.00
الشهادات التي تمت تصفيتها خلال الفترة	-	-
الرصيد في آخر الفترة	8,450,949.00	4,225,474.50

قطة الشهادة الواحدة 500 جنيه

المصدر: شركة السودان للخدمات المالية.

(ب) شهادات إجازة البنك المركزي (شهاب) خلال الفترة (1 - 2007/12/31)

البيان	عدد الشهادات	قيمة الشهادات (الف جنيه)
موقف الشهادات بحوزة البنوك التجارية أول الفترة	228,800	228,800
الشهادات المبعة خلال الفترة (+)	50,000	50,000
الشهادات المشتراة خلال الفترة (-)	114,000	114,000
موقف الشهادات بحوزة البنوك التجارية نهاية الفترة	164,800	164,800

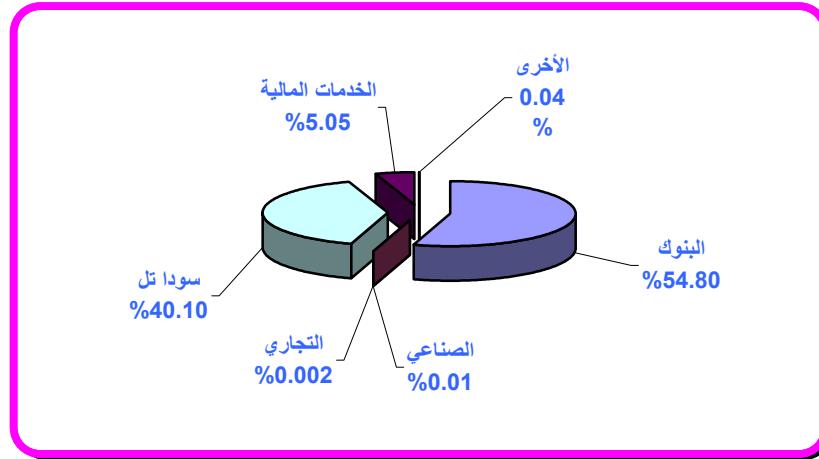
المصدر: شركة السودان للخدمات المالية.

(ج) معاملات سوق الخرطوم للأوراق المالية خلال الفترة (1 - 2008/11/30)

تم تداول أسهم 18 شركه في كل من قطاع البنوك، التجاري، صناعي سود اتل، المالي وأخرى إضافة إلى 8 من صكوك صناديق الاستثمار.

## (1) الأسهم المتداولة

القطاع	عدد الأسهم	حجم التداول (الف جنيه)	النسبة %	العقود المنفذة
البنوك	7,726,302	27,190.8	54.80	64
التجاري	1,250	1.1	0.002	1
الصناعي	4,820	4.1	0.01	5
سودا تل	5,256,750	19,895.9	40.10	108
الخدمات المالية	2,504,650	2,507.1	5.05	2
الأخرى	3,870	21.2	0.04	7
المجموع	15,497,642	49,620.2	100.0	187



(2) صكوك الاستثمار المتداولة

المقود المنفذة	النسبة %	حجم التداول (ألف جنيه)	عدد الصكوك	القطاع
1	0.39	31,405	2,855	صندوق الخرطوم الاستثماري
24	19.18	1,524,949.5	15,215	صكوك الاستثمار الحكومية
1	0.47	37,100	3,500	صندوق الاعمار العقارى
4	0.04	2,855	281	الصندوق الشامل
1	0.05	4,120	400	صندوق الاسهم السودانية الرابع
3	62.49	4,968,734.2	484,807	صندوق أجارة بنك الخرطوم الاستثماري
4	17.22	1,369,261.8	135,340	صناديق قلوبل
5	0.16	12,484.5	1,241	صندوق الاستثمار في الأوراق المالية
43	100.0	7,950,910	643,639	الجملة

◆ تشمل صكوك الاستثمار الحكومية الرابعة والتاسعة والعاشر والحادية عشر و12، 1 و2، 12  
 ◆ تشمل صندوق قلوبل الاستثماري - السودان الاول وصندوق قلوبل العقارى وصندوق قلوبل الامان

صكوك الاستثمار المتداول

