



النشرة الاقتصادية



نشرة دورية تصدر عن الإدارة العامة للسياسات والبحوث والإحصاء - بنك السودان المركزي

الفترة: 1- 2015/12/31

العدد 12/ 2015

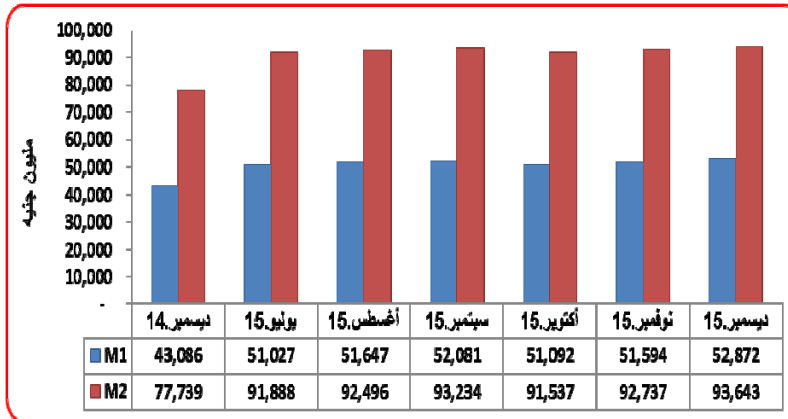
(ملايين الجنيهات)

(1) مؤشرات نقدية

المؤشر	الفترة	ديسمبر 2014	أكتوبر 2015	نوفمبر 2015	ديسمبر 2015
عرض النقود		77,739	91,537	92,737	93,643
العملة لدى الجمهور		23,343	25,038	25,151	27,496
الودائع تحت الطلب		19,743	26,054	26,443	25,376
شبه النقود		34,653	40,445	41,143	40,771
إجمالي أصول (خصوم) البنوك		92,317	111,889	112,582	108,938
إجمالي التمويل المصرفي		44,321	53,198	54,571	53,457
إجمالي الودائع المصرفية		53,978	63,739	64,855	63,885
العملة لدى الجمهور / عرض النقود		%30	%27	%27	%29
الودائع تحت الطلب / عرض النقود		%25	%29	%29	%27
شبه النقود / عرض النقود		%45	%44	%44	%44
إجمالي التمويل المصرفي / الودائع		%82	%83	%84	%84

*بيانات معدلة

(2) موقف السيولة خلال (ديسمبر 2014 - ديسمبر 2015)



www.cbos.gov.sd موقع بنك السودان على الشبكة العالمية
publications@cbos.gov.sd البريد الإلكتروني

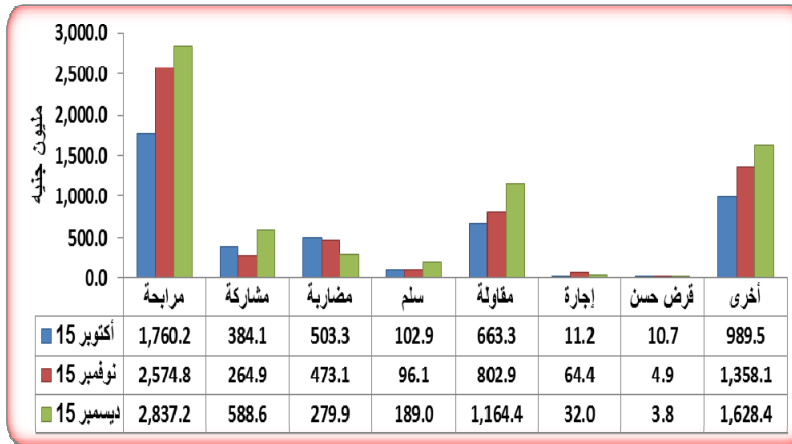
(3) ودائع المصارف*

2015/12/31		2015/11/30		البيان
أجنبية	محلية	أجنبية	محلية	الودائع
4,772.0	24,718.4	5,127.3	25,447.8	الجارية
353.3	8,271.8	328.6	8,161.0	الإدخارية
5,979.8	16,801.6	5,891.8	16,540.9	الاستثمارية
2,114.5	2599.	2,285.2	770.6	الهوامش على خطابات الضمان و الاعتماد
119.2	155.0	115.5	186.0	أخرى
13,338.8	50,546.0	13,748.4	51,106.3	الإجمالي
63,884.8		64,854.7		

* ودائع المقيمين وغير المقيمين

(4) التمويل المصرفي خلال الفترة (2015/12/31-1)

- (أ) بلغ المتوسط الترجيحي لهوامش أرباح المراجعات 12.2٪ ونسب المشاركات 34.3٪.
 (ب) تراوحت هوامش أرباح المراجعات بين 6٪ (بنك المزارع التجاري) و 24٪ (بنك الجزيرة).
 (ج) تراوحت نسب المشاركات المطبقة بين 10٪ (بنك الإدخار، المزارع و تنمية الصادرات) و 75٪ (بنك المزارع التجاري، فيصل الاسلامي والبركة السوداني).
 (د) تدفق تمويل المصارف التجارية حسب الصيغ خلال الفترة (سبتمبر 2015 – نوفمبر 2015) *



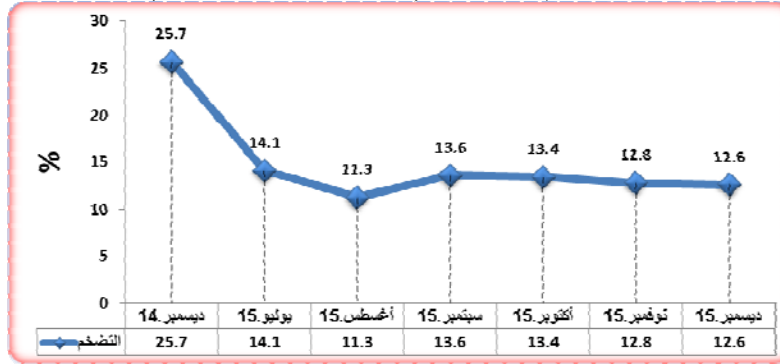
(هـ) تدفق ورصيد التمويل المصرفي بالعملة المحلية حسب القطاعات خلال ديسمبر 2015 (مليون جنيه)

النسبة %	الرصيد	النسبة %	التدفق*	القطاع
16.8	8,401.2	19.3	1,294.6	الزراعة
13.8	6,890.8	21.6	1,449.1	الصناعة
6.6	3,302.8	4.6	313.0	النقل
0.1	27.0	1.3	85.5	التخزين
11.6	5,799.6	18.4	1,238.6	التجارة المحلية
2.8	1,383.1	3.1	210.9	الصادرات
2.0	1,032.7	3.5	234.2	الواردات
18.2	9,091.8	8.5	572.5	الإتشاءات
0.6	308.0	0.4	29.8	الطاقة والتعدين
2.8	1,416.6	1.7	114.6	المؤسسات المالية غير المصرفية
4.1	2,046.5	2.3	150.4	الحكومات الولائية و المحلية
2.9	1,446.1	0.0	0.0	مساهمات رأسمالية
17.7	8,873.4	15.3	1,030.1	أخرى
100.0	50,019.5	100.0	6,723.3	المجموع

*بيانات أولية

(5) معدل التضخم:

انخفض معدل التضخم من 12.8٪ بنهاية نوفمبر 2015 إلى 12.6٪ بنهاية ديسمبر 2015.
معدل التضخم بنهاية الشهر (ديسمبر 2014 - ديسمبر 2015)



(6) سعر الصرف

سعر صرف اليورو مقابل الجنيه السوداني لدى بنك السودان المركزي و البنوك التجارية و الصرافات كما في 31 ديسمبر 2015.

(أ) بنك السودان المركزي

(جنيه سوداني)

6.6447	الشراء
6.6779	البيع

(ب) البنوك التجارية و الصرافات

(جنيه سوداني)

البيان	سعر الشراء		سعر البيع		السعر الأكثر تداولاً	
	اعلي	أدنى	اعلي	أدنى	شراء	بيع
البنوك التجارية	7.0131	6.6779	7.0482	6.7113	7.0131	7.0482
الصرافات	7.0131	7.0131	7.0482	7.0481	7.0131	7.0481

* سجلت معظم البنوك أعلى سعر بيعاً و شراءً، بينما سجل البنك السعودي السوداني أدنى سعر بيعاً و شراءً .

* سجلت معظم الصرافات اعلى سعر شراءً و أدنى سعر بيعاً، بينما سجلت شركة مهند تاج للصرافة للصرافة أعلى سعر بيعاً .

(7) ميزان المدفوعات خلال الفترة (2014-2015)

(مليون دولار)

البيان	*2014	الربع الثاني **2015	الربع الثالث **2015	الربع الرابع 2015	*2015
أ. الحساب الجاري (2+1)	(3,542.5)	(1,530.3)	(1,554.1)	(1,889.5)	(5,942.2)
1. الميزان التجاري	(3,652.2)	(1,387.6)	(1,372.5)	(1,650.1)	(5,184.0)
2. حساب الخدمات والدخل والتحويلات	109.7	(142.7)	(181.6)	(239.4)	(758.2)
ب. حساب رأس المال والحساب المالي	2,106.4	1,479.0	1,614.9	1,638.7	5,934.7
ج. أخطاء و محذوفات	1,432.8	60.3	(48.5)	260.6	45.9
د. الميزان الكلي	(3.3)	9.0	12.3	9.8	38.4

* بيانات أولية

(8) موقف التعامل في الأوراق المالية

معاملات سوق الخرطوم للأوراق المالية خلال الفترة (2015/12/30-1)

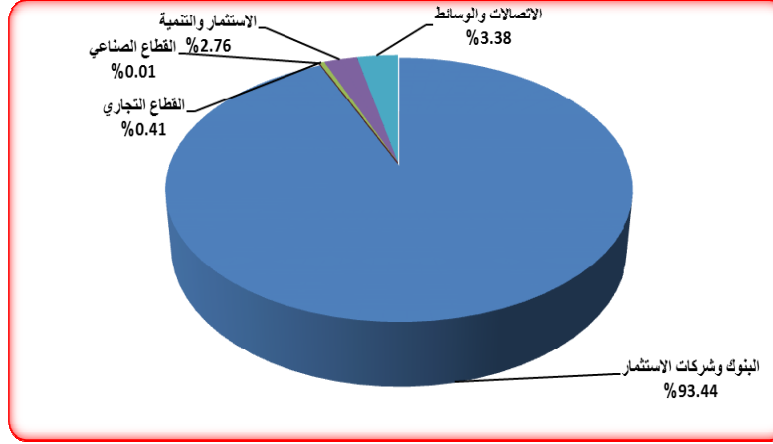
تم تداول أسهم 16 شركة في قطاعات البنوك وشركات الاستثمار، الصناعي، التجاري، الاستثمار والتنمية و الاتصالات والوسائط، إضافة إلى تداول أسهم 2 من الصناديق الاستثمارية.

(1) الأسهم المتداولة

القطاع	عدد الاسهم	قيمة الاسهم (ألف جنيه)	النسبة %	العقود المنفذة
البنوك وشركات الاستثمار	7,939,583	22,175.93	93.44	62
القطاع الصناعي	788	1.56	0.01	1
القطاع التجاري	7,737	98.35	0.41	22
الاستثمار والتنمية	214,237	655.72	2.76	4
الاتصالات والوسائط	457,426	801.69	3.38	11
المجموع	8,619,771	23,733.25	100.00	100

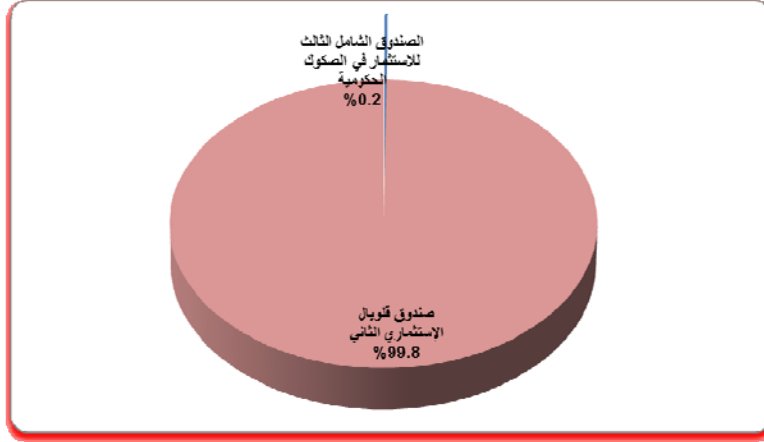
المصدر: سوق الخرطوم للأوراق المالية

الأسهم المتداولة



(2) صكوك الاستثمار المتداول

العقود المنقذة	النسبة (%)	حجم التداول (ألف جنيه)	عدد الاسهم	القطاع
1	0.2	4.8	477	الصندوق الشامل الثالث للاستثمار في الصكوك الحكومية
5	99.8	2,248.2	224,821	صندوق قلوبال الإستثماري الثاني
6	100.0	2,253.0	225,298	الجملة

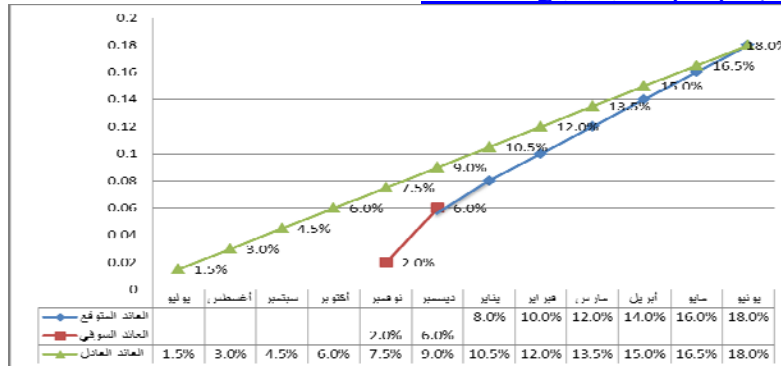


(9) منحنيات العائد على شهادات شهامة و صرح وودائع البنوك (2015/12/31)

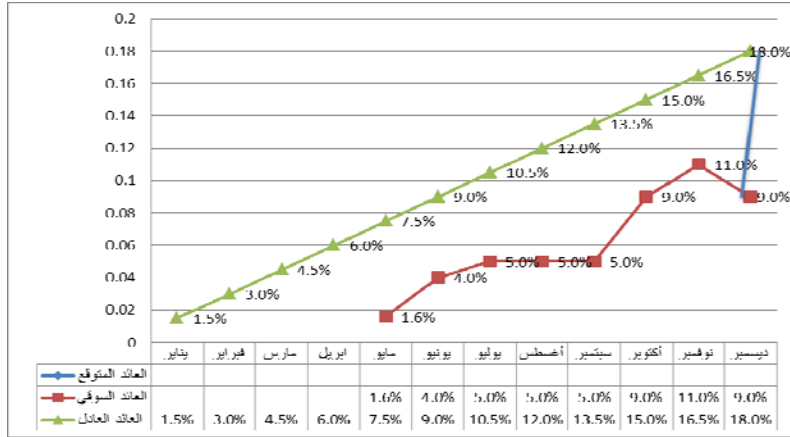
منحني العائد يوضح العائد على الادوات الاستثمارية خلال عمرها الزمني حتى تاريخ استحقاقها، و يتم اعداده وفقا لمؤشرات اسواق المال و العائد المتوقع على الاداة الاستثمارية.

1/ منحنى العائد على شهادات شهامة

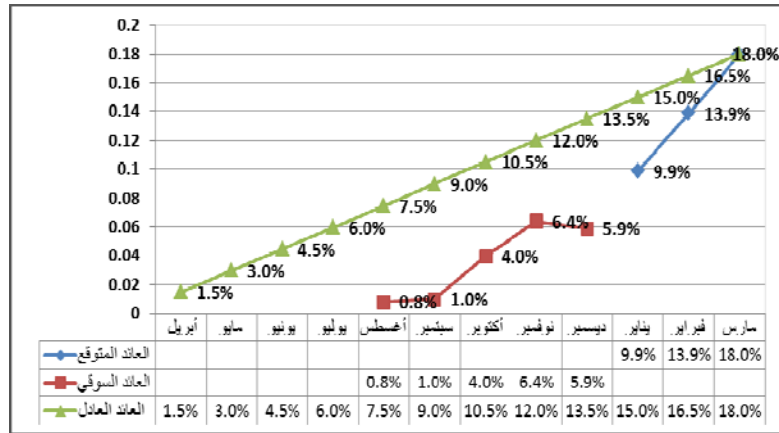
منحنى العائد على شهادات شهامة (66) اصدار بتاريخ 2015/7/1



منحنى العائد على شهادات شهامة (64) اصدار بتاريخ 2015/1/1م



منحنى العائد على شهادات شهامة (65) اصدار بتاريخ 2015/4/1م



12 منحنى العائد على صكوك الإستثمار الحكومية

